

Antriebsregler

mcDSA-E40-Lp

Artikelnummer: 1513022

Zulassung:

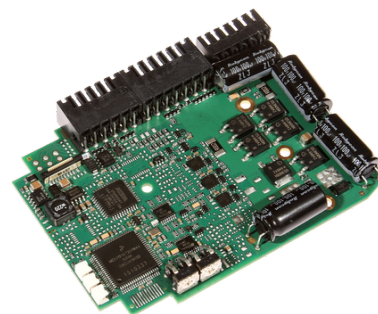


Abbildung ähnlich

Technische Daten

Versorgungsspannungen	
Versorgungsspannung Elektronik Ue* ²	9..30 V
Stromaufnahme Elektronik@ Ue=24V* ³	typ. 50 mA
Versorgungsspannung Leistung Up* ⁴	9..60 V
Ausgangsstrom	
Maximaler Ausgangsstrom	30 A
Dauerausgangsstrom (zertifiziert UL)* ⁵	
@Up ≤ 24V	10 A
@Up ≤ 60V	8 A
Dauerausgangsstrom (nicht zertifiziert)* ⁶	
@Up ≤ 24V	10 A
@Up ≤ 48V	8.5 A
PWM	
Ausgangsspannung	90% Up
PWM-Frequenz	25, 32* ⁷ , 50 kHz
Mechanische Daten	
Abmessungen LxBxH	97 x 73 x 14 mm
Gewicht	58 g
Umgebung	
Schutzart	IP00
Umgebungstemperatur (Betrieb) (zertifiziert UL)* ⁸	-40..40 °C
Umgebungstemperatur (Betrieb) (nicht zertifiziert)* ⁸	-40..70 °C
Umgebungstemperatur (Lagerung)	-40..85 °C
Luftfeuchtigkeit (nicht kondensierend)	5..90 %
CAN-Bus	
Protokoll	DS301
Geräteprofil	DS402
Max. Baudrate	1 Mbit/s
CAN Spezifikation	2.0B
Galvanisch getrennt	nein

Geberversorgung (Drehgeber/Hall)	
Ausgangsspannung	5 V
Maximaler Ausgangsstrom	0.2 A
Drehgeber	
Typ	inkremental
Signale	A,/A,B,/B,Inx,/Inx
Max. Frequenz pro Spur	500 kHz
Eingangssignal (24V tolerant)	0..5 V
Signal-Typ	differenziell, open collector, single ended
Hall-Sensoren	
Signale	H1,/H1,H2,/H2,H3,/H3
Max. Frequenz pro Spur	10 kHz
Eingangssignal (24V tolerant)	0..5 V
Signal-Typ	differenziell, open collector, single ended
Digitale Eingänge	
Anzahl - digitale Eingänge	4 (Din0..3)
Low-Pegel	0..5 V
High-Pegel	8..30 V
Digitale Ausgänge	
Anzahl	1 (Dout0)
Dauerausgangsstrom (zertifiziert UL)	0.75 A
Dauerausgangsstrom (nicht zertifiziert)	1.5 A
Lasten	resistiv, induktiv
Ausgangsspannung	Versorgungsspannung Elektronik Ue
Signal-Typ	plusschaltend
Analoge Eingänge	
Anzahl	1 (Ain0)
Signal-Typ	0..10 V, 12 Bit, single ended

*¹ Die zertifizierten Leistungsdaten sind zu beachten (siehe UL Instruction Note)*² Kein Verpolungsschutz, die Zerstörungsgrenze liegt bei Überspannung von $\geq 33V$ oder kurzfristige Spitzenspannung von $37V < 1s$ *³ Endstufe aus, 5V Ausgang (Geberversorgung) ist unbelastet*⁴ Kein Verpolungsschutz, die Zerstörungsgrenze liegt bei Überspannung von $\geq 80V$ *⁵ Anschlusskabel mit maximal möglichem Leitungsquerschnitt, PWM-Frequenz 32 kHz, Umgebungstemperatur 40 °C, I/O's und 5V Ausgang belastet, Effektivstrom: 10 A \rightarrow 8.2 Aeff, 8 A \rightarrow 6.5 Aeff*⁶ Anschlusskabel mit maximal möglichem Leitungsquerschnitt, PWM-Frequenz 32 kHz (asymmetrisch), Umgebungstemperatur 40 °C, I/O's und 5V Ausgang unbelastet, Effektivstrom: 10 A \rightarrow 8.2 Aeff, 8.5 A \rightarrow 6.9 Aeff

keine Garantie, da der Wert empirisch ermittelt wurde, bitte beachten Sie die Applikation Notes zur Ermittlung des Dauerstromes

*⁷ Standardwert*⁸ Hex-Schalter sollten nicht verwendet werden bei $T < -25^{\circ}C$ (Einstellen der Node-ID über Firmwareparameter möglich)

Weitere technische Daten finden Sie im mcManual.



miControl® GmbH

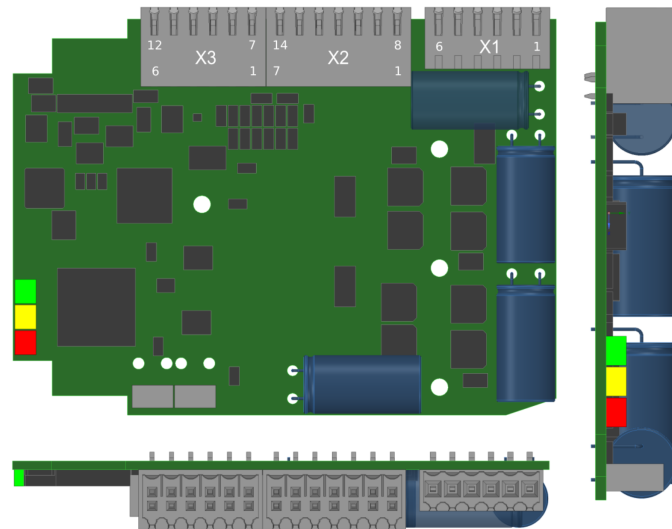
Chausseestraße 34

14979 Großbeeren (bei Berlin)

Copyright 2024 by miControl® - Änderungen und Irrtümer vorbehalten
mcDSA-E40-Lp - PV1.13.00.00 / DV1.00.00.06

Web: www.miControl.de e-mail: info@miControl.de Tel.:+49 (3379) 312 59-0 Fax:+49 (3379) 312 59-19

Schema



©2020 by miControl

Klemmenbelegung

X1 Motor		
1	FE	Funktionserde
2	+Up	Versorgungsspannung Leistung
3	GND	Masse Leistung
4	Ma	Motorphase A
5	Mb	Motorphase B
6	Mc	Motorphase C
X2 Hall-Sensoren und Drehgeber		
1	H1	Hallsensorsignal 1
2	H2	Hallsensorsignal 2
3	H3	Hallsensorsignal 3
4	A	Inkrementalgeber - Spur A
5	B	Inkrementalgeber - Spur B
6	Inx	Inkrementalgeber - Index
7	+U5V	5V Ausgangsspannung für Geberversorgung Sensoren: Drehgeber, Hall
8	/H1	Hallsensorsignal 1 negiert
9	/H2	Hallsensorsignal 2 negiert
10	/H3	Hallsensorsignal 3 negiert
11	/A	Inkrementalgeber - Spur A negiert
12	/B	Inkrementalgeber - Spur B negiert
13	/Inx	Inkrementalgeber - Index negiert
14	GND	Masse für Geberversorgung Bemerkung: nicht mit Anlagenmasse verbinden
X3 I/O's und CAN		
1	+Ue24V	Versorgungsspannung Elektronik
2	Ain0	Analoger Eingang 0
3	Din0	Digitaler Eingang 0
4	Din1	Digitaler Eingang 1
5	Din2	Digitaler Eingang 2
6	Din3	Digitaler Eingang 3
7	GND	Masse Elektronik
8	res.	Reserviert
9	Dout0	Digitaler Ausgang 0
10	CAN Hi	CAN High
11	CAN Lo	CAN Low
12	CAN GND	Masse für CAN