

Antriebsregler mcDSA-E47-Lp

Artikelnummer: 1511157

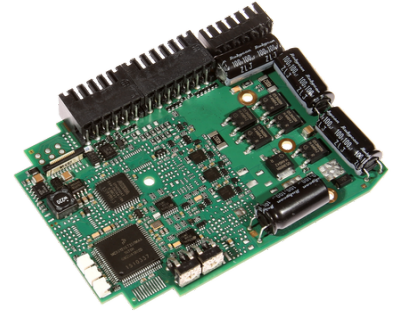


Abbildung ähnlich

Technische Daten

Absolut max. Rating (Zerstörungsgrenzen)	
Versorgungsspannung Leistung Up kein Verpolungsschutz	80 V
Dauerspannung Elektronikversorgung Ue kein Verpolungsschutz	33 V
Kurzfristige Spitzenspannung < 1s Ue kein Verpolungsschutz	37 V
Leistung	
Versorgungsspannung Elektronik Ue	9..30 V
Stromaufnahme Elektronik@ Ue=24V*1	typ. 60 mA
Versorgungsspannung Leistung Up	9..60 V
Maximaler Ausgangsstrom	50 A
Dauerausgangsstrom @ Up=24V*2	10 A
Dauerausgangsstrom @ Up=48V*2	8.5 A
PWM	
Ausgangsspannung	100% Up
PWM-Frequenz	25, 32*3, 50 kHz
Mechanische Daten	
Abmessungen LxBxH	97 x 73 x 14 mm
Gewicht	58 g
Umgebung	
Schutzart	IP00
Umgebungstemperatur (Betrieb)*4	-40..70 °C
Umgebungstemperatur (Lagerung)	-40..85 °C
Luftfeuchtigkeit (nicht kondensierend)	5..90 %
CAN-Bus	
Protokoll	DS301
Geräteprofil	DS402
Max. Baudrate	1 Mbit/s
CAN Spezifikation	2.0B
Galvanisch getrennt	nein

Geberversorgung (Drehgeber)	
Ausgangsspannung	5 V
Maximaler Ausgangsstrom	0.2 A
Drehgeber	
Typ	sin / cos
Signale	+Sin,-Sin,+Cos,-Cos
Auflösung	13 Bit pro Sinusperiode
Eingangssignal	1 V Spitze-Spitze, differenziell
Signal-Typ	Sinus/Cosinus, analog, differenziell
Digitale Eingänge	
Anzahl - digitale Eingänge	7 (Din0..6)
Low-Pegel	0..5 V
High-Pegel	8..30 V
Digitale Ausgänge	
Anzahl	2 (Dout0..1)
Dauerausgangsstrom	1.5 A
Lasten	resistiv, induktiv
Ausgangsspannung	Versorgungsspannung Elektronik Ue
Signal-Typ	plusschaltend
Analoge Eingänge	
Anzahl	2 (Ain0..1)
Signal-Typ - Ain0	+/- 10V, 12 Bit, differenziell
Signal-Typ - Ain1	+/- 10V, 12 Bit, single ended

*1 Endstufe aus, 5V Ausgang (Geberversorgung) ist unbelastet

*2 Anschlusskabel mit maximal möglichem Leitungsquerschnitt, PWM-Frequenz 32 kHz, Umgebungstemperatur 40 °C (t >40 °C Derating), Effektivstrom: 10 A → 8.2 Aeff, 8.5 A → 6.9 Aeff

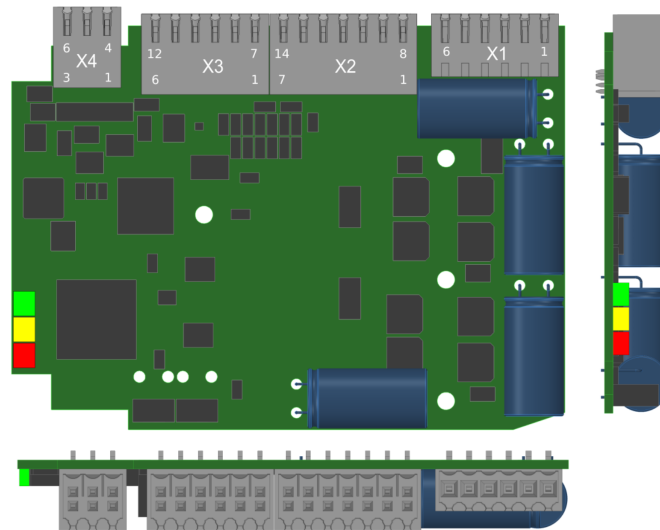
keine Garantie, da der Wert empirisch ermittelt wurde, bitte beachten Sie die Applikation Notes zur Ermittlung des Dauerstromes

*3 Standardwert

*4 Hex-Schalter sollten nicht verwendet werden bei T < -25°C (Einstellen der Node-ID über Firmwareparameter möglich)

Weitere technische Daten finden Sie im mcManual.

Schema



©2023 by miControl

Klemmenbelegung

X1 Motor		
1	FE	Funktionserde
2	+Up	Versorgungsspannung Leistung
3	GND	Masse Leistung
4	Ma	Motorphase A
5	Mb	Motorphase B
6	Mc	Motorphase C
X2 Drehgeber		
1	res.	Reserviert
2	res.	Reserviert
3	res.	Reserviert
4	+Sin	Drehgeber, Sinussignal
5	+Cos	Drehgeber, Cosinussignal
6	res.	Reserviert
7	+U5V	5V Ausgangsspannung für Geberversorgung Sensoren: Drehgeber
8	res.	Reserviert
9	res.	Reserviert
10	res.	Reserviert
11	-Sin	Drehgeber, Sinussignal negiert
12	-Cos	Drehgeber, Cosinussignal negiert
13	res.	Reserviert
14	GND	Masse für Geberversorgung Bemerkung: nicht mit Anlagenmasse verbinden
X3 I/O's und CAN		
1	+Ue24V	Versorgungsspannung Elektronik
2	+Ain0	Analoger Eingang 0, Plus
3	Din0	Digitaler Eingang 0
4	Din1	Digitaler Eingang 1
5	Din2	Digitaler Eingang 2
6	Din3	Digitaler Eingang 3
7	GND	Masse Elektronik
8	-Ain0	Analoger Eingang 0, Minus
9	Dout0	Digitaler Ausgang 0
10	CAN Hi	CAN High
11	CAN Lo	CAN Low
12	CAN GND	Masse für CAN

X4 I/O's		
1	Ain1	Analoger Eingang 1
2	Din4	Digitaler Eingang 4
3	Din5	Digitaler Eingang 5
4	Din6	Digitaler Eingang 6
5	Dout1	Digitaler Ausgang 1
6	res.	Reserviert